

L'ambrosie – une plante au pollen très allergène – se répand en Suisse

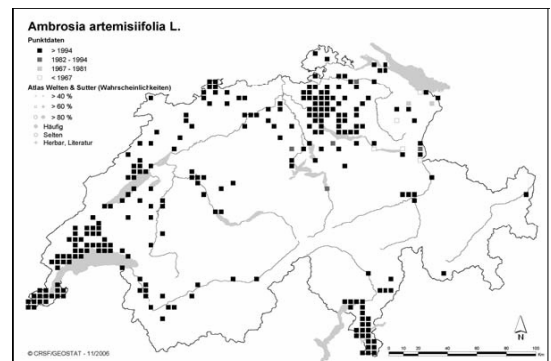
L'ambrosie se répand en Europe

L'ambrosie (en anglais: ragweed) est une plante annuelle originaire d'Amérique du Nord. Après la deuxième guerre mondiale, et plus rapidement depuis le début des années 1990, elle se répand en Hongrie, dans les Balkans, dans le Nord de l'Italie et dans la vallée française du Rhône. Cette plante produit de très grandes quantités de pollen. En provenance de la plaine du Pô et la région de Lyon, elle atteint maintenant le territoire suisse.



Distribution de l'ambrosie en Suisse

A Genève et au sud du Tessin, l'ambrosie occupe déjà des surfaces importantes. A Genève, certaines zones agricoles sont envahies de millions de plantes d'ambrosie; au sud du Tessin, c'est avant tout le long de l'autoroute qu'elle fait son chemin. En 2005 et 2006, de l'ambrosie a aussi été trouvée dans les autres régions de Suisse: avant tout des individus isolés dans des jardins privés. Ces plantes provenaient le plus souvent des graines distribuées aux oiseaux, dont les lots étaient contaminés. Jusqu'ici, par chance, seul un petit nombre de populations ont pu se développer au Nord des Alpes, comme par exemple à Kiesgruben.



Distribution de la plante à fin 2006

Source: CRSF Centre du Réseau Suisse de Floristique

Allergie au pollen d'ambrosie

En Europe, dans les régions où l'ambrosie est abondante, la prévalence des allergies à son pollen a très fortement augmenté au cours des 15 dernières années.

Hongrie: 60–90% des personnes allergiques

Lyon: 14% de la population

Milan: 12–15% de la population

Vienne (Autriche): augmentation de la sensibilisation parallèle à l'augmentation des quantités de pollen

Sensibilisation en Suisse

Grabs: 2005: 5.6%, 2006: 14.9% des écoliers (M. Gassner)

Bâle 2006: 8.1% de 787 patients (Bircher et al. 2006):

Symptômes

En plus de la rhino-conjonctivite, plus de 40% des allergiques développent de l'asthme (Canada)

Estimation des coûts

Allemagne: coûts directs 630 Euros / patient-année
Suisse: estimation des coûts pour 10% des personnes devenant allergiques à l'ambrosie > 300 Mio Fr par an

Réactions croisées

Pollen d'arrose (Artemisia) et d'autres composées; melon, banane

Littérature

Taramarcas P., Lambelet C., Clot B., Keimer C., Hauser C. (2005). Ragweed (Ambrosia) progression and its health risks: will Switzerland resist this invasion? Swiss Med Weekly 135: 538-548. (www.smw.ch)

Pollen d'ambrosie et allergies en Suisse

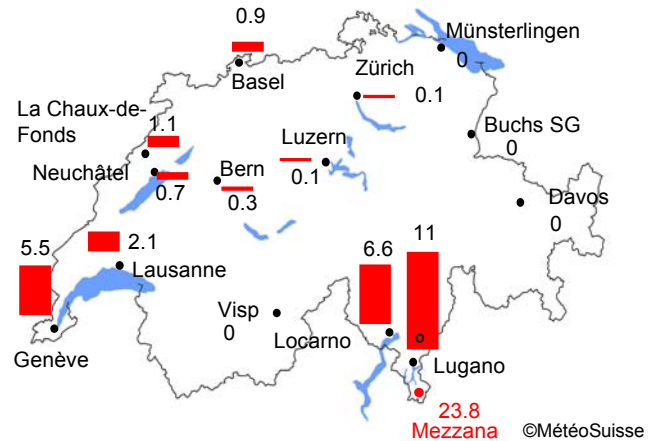
La floraison de l'ambrosie commence à fin juillet et dure jusqu'à mi octobre, avec un maximum d'intensité en août et septembre. La période de risque d'exposition pour les personnes allergiques à ce pollen dure donc plus de deux mois.

En comparaison avec la Hongrie, ou les régions de Lyon et Milan, le pollen d'ambrosie est encore peu abondant en Suisse. Ce qui est remarquable, ce sont les différences régionales dans notre pays. Au Tessin et à Genève, les quantités de pollen sont comparables à celles de Lyon au début des années 1990. Au sud du Tessin, ce sont en moyenne 11 jours de forte concentration qui sont enregistrés par année, à Genève 5 jours. Les plus importantes quantités de pollen d'ambrosie sont mesurées à Mezzana, une station proche des régions envahies d'Italie du nord. A Genève et au Tessin, le pollen d'ambrosie est déjà suffisamment abondant pour provoquer des sensibilisations. Des cas d'allergie à l'ambrosie acquise dans ces régions sont déjà connus (Davet et al. 2006).

Sur le Plateau, l'indice annuel du pollen d'ambrosie est encore en-dessous de 100, ce qui est trop peu pour provoquer une sensibilisation. Une grande partie de ce pollen est amenée par les vents du sud ou du sud-ouest depuis les régions où l'ambrosie est plus abondante (Plaine du Pô, Région Rhône-Alpes).

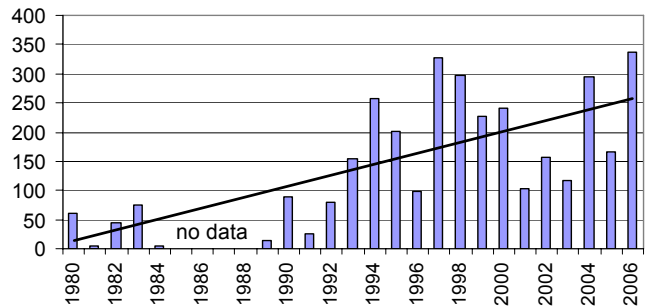
Les mesures effectuées par le Réseau national de mesure du pollen fournissent ainsi de précieuses informations concernant la localisation et la dispersion de l'ambrosie.

Les concentrations actuelles de pollen d'ambrosie sont disponibles en ligne dès la mi-juillet sur le site de MétéoSuisse www.polleninfo.ch.



Nombre de jours de forte concentration de pollen dans l'air (≥ 11 pollens/m³), moyenne 1997–2006.

Indice annuel du pollen d'ambrosie à Genève



©MeteoSchweiz

Le pollen d'ambrosie a nettement augmenté à Genève depuis le début des années 1990.

Combattre l'ambrosie, éviter l'allergie : prévenir vaut mieux que guérir!

Comme c'est arrivé dans les pays voisins, l'ambrosie peut se propager très rapidement. Toutes les régions de basse altitude de Suisse sont potentiellement menacées. La lutte contre l'ambrosie est beaucoup plus facile lorsque cette plante est peu abondante. Le moment est donc favorable pour la stopper avant qu'elle se répande. Notre pays est sur la bonne voie : depuis juillet 2006, l'Ordonnance fédérale sur la protection des végétaux inclut l'ambrosie dans la liste des organismes dont l'annonce est obligatoire et qui doivent être combattus. Depuis mars 2005, l'ordonnance sur le livre des aliments pour animaux interdit la présence de graines d'ambrosie dans les lots de graines pour les oiseaux.

Mesures de lutte :

1–20 plantes

les arracher (si possible avant la floraison) et les mettre à la poubelle, pas au compost. Annoncer le lieu de la découverte aux autorités communales.

Plantes nombreuses (> 20 plantes)

Annoncer le lieu de la découverte aux autorités communales. Des spécialistes doivent se charger de leur élimination et de la surveillance ultérieure du site.

- Dans tous les cas, surveiller l'endroit l'année suivante. Des graines d'ambrosie pourraient se trouver dans le sol. Elle sont capables de germer pendant une quarantaine d'années.